



টাওয়ার হ্যামলেটস্ এ্যালোকেশন স্কিম গুরুত্বপূর্ণ পরিবর্তন

এ্যালোকেশন স্কিম কাউন্সিল উল্লেখযোগ্য পরিবর্তন নিয়ে এসেছে, যারা হাউজিং রেজিস্টারে বর্তমানে আছেন অথবা এতে যোগদানের জন্য আবেদন করবেন তাদের সবাই এর দ্বারা প্রভাবিত হবেন। এর কিছু ২০ এপ্রিল ২০১৩ তারিখে কার্যকরী হয়েছে, কিন্তু যে কারণে আমাদের কমপিউটার ব্যবস্থার পরিবর্তনের দরকার পড়ে সেটি ১৭ অক্টোবর ২০১৩ তারিখে ঘটেছে। এই দিনে আমরা বাসিন্দাদের সেবার জন্য কিছু গুরুত্বপূর্ণ উন্নয়নের সংযোগ করেছি। একটি বিস্তারিত আলোচনা ও পরামর্শের ভিত্তিতে এই পরিবর্তনগুলি বাস্তবায়ন করা হয়েছে।

হোমসিকার্সের www.thhs.org.uk ওয়েবসাইটে বিস্তারিত তথ্য পাওয়া যাবে। এই পরিবর্তনের সারসংক্ষেপ আমরা নিচে তুলে ধরেছি।

অধিকারের ব্যান্ড

আমরা অধিকারের ব্যান্ডের সংখ্যা চার থেকে কমিয়ে তিনে নিয়ে এসেছি। ব্যান্ড ৪ বাতিল করে দেয়া হয়েছে এবং এই ব্যান্ডে আগে যেসব আবেদনকারীকে জায়গা দেয়া হয়েছিল তাদের সাথে যোগাযোগ করে হাউজিং রেজিস্টার থেকে তাদের নাম সরিয়ে ফেলা হয়েছে (যারা টাওয়ার হ্যামলেটসে আর থাকেন না তাদের ক্ষেত্রে মূলত এটি করা হয়েছে) অথবা তাদের পরিস্থিতির উপরে ভিত্তি করে তাদের নাম ১ থেকে ৩ ব্যান্ডে জায়গা দেয়া হয়েছে। প্রতিটি ব্যান্ডের ভেতরে কিতাবে লোকদের সারিবদ্ধ করা হয় সেই সম্বন্ধে আরো তথ্য জানতে হলে এ্যালোকেশন স্কিম পড়ুন (সাধারণতঃ এটি অপেক্ষার সারিতে কাটানো সময়)।

ব্যান্ড ১ - এটি দুটি গ্রুপে বিভক্ত:

গ্রুপ এ • ইমার্জেন্সি কেস • বাড়ীতে কম মানুষের বসবাস • অধিকারের ডিক্যান্ট যেখানে ব্লক ছেড়ে যাওয়ার সময় ১ বছরের কম আছে • নিচ তলার বাসার জন্য ডাক্তারী/ডিজএ্যাবিলিটি চাহিদা অথবা হুইলচেয়ার ক্যাটাগরি এ অথবা বি প্রোপার্টি

গ্রুপ বি • সামাজিক অথবা ডাক্তারী কারণে অধিকার • ডিক্যান্ট • অধিকারের টার্গেট গ্রুপ এবং সামরিক বাহিনীর সদস্য যাদের জরুরী ভিত্তিতে ঘর প্রয়োজন।

ব্যান্ড ২ • ওভারক্রাউডেড আবেদনকারী - ঘরহীন আবেদনকারী
ব্যান্ড ৩ • পরিবার যাদের কোন সুনির্দিষ্ট হাউজিং চাহিদা নেই

ঘর পাবার ক্ষেত্রে আমরা নতুন কিছু অধিকারের শর্ত চালু করেছি। এই

শর্তের মাধ্যমে জানা যাবে যে কারা হাউজিং রেজিস্টারে যোগদান করতে পারবেন না। এর ভেতরে আছে:

- আবেদনের সময় টাওয়ার হ্যামলেটসে ন্যূনতম ৩ বছর টানা বসবাসের শর্ত
- সিঙ্গেল অথবা জয়েন্ট আবেদনকারীর জন্য আয়ের সর্বোচ্চ মাত্রা ৮৫,০০০ পাউন্ডে নির্ধারণ
- যেসব লোকজনের ইতিমধ্যে নিজেদের ঘর আছে
- যেসব ব্যক্তি অসামাজিক কর্মকাণ্ডে দোষী প্রমাণিত হয়েছেন। কাউন্সিল অবশ্য স্বীকার করে যে ব্যতিক্রম পরিস্থিতি দেখা দিতে পারে এবং এই কারণে এই শর্তগুলি উঠিয়ে নেয়ার বিষয়টি সেসব ক্ষেত্রে বিবেচনা করে থাকে।

যেসব বাড়ীর বিজ্ঞাপন দেয়া হয় সেগুলির উপরে বিডিং করার ক্ষেত্রে গুরুত্বপূর্ণ এক সেট পরিবর্তন নিয়ে আসা হয়েছে।

- সাধারণতঃ যেকোন বিডিং সাইকেলে সর্বোচ্চ ৩টি বিডিংয়ের অনুমতি দেয়া হবে
- বিডিং সাইকেল চলাকালীন সময়ের ভেতরে বিড প্রত্যাহার এবং অন্য বাড়ীর উপরে বিড করা যাবে
- বিডিংয়ের সময়ে রিয়েল টাইম বিড পজিশন পাওয়া যাবে (এটি অনলাইনে www.thhs.org.uk ঠিকানায় অথবা ফোনে পাওয়া যাবে)
- ঐ অবস্থানগুলি জানলে আপনি অন্য বাড়ীর উপরে আপনার বিড বসানোর কথা চিন্তা করতে পারবেন - এর সবটাই চিত্তিত সিদ্ধান্ত নেয়ার বিষয়
- চোখে কম দেখেন এমন যেসব আবেদনকারী ওয়েবে আবেদন করবেন তাদের জন্য একটি ব্রাউজ এ্যালাউড অপশন আছে।
- মোবাইল ফোনের মাধ্যমে বিড করার অপশন চালু হয়েছে, <https://m.thhs.org.uk> ওয়েবসাইটে দেখুন।

সর্বশেষ পরিবর্তনটি এসেছে অফার অফ এ্যাকোমোডেশন এর ব্যাপারে। কিন্তু এই পরিবর্তনগুলি যেসব পরিবারকে হোমলেস হিসাবে বিবেচনা করা হয়েছে তাদের উপরে কোন প্রভাব ফেলবে না - এক অফারের নিয়ম এখনও প্রযোজ্য।

আপনার বিডিং প্রচেষ্টায় সহায়তার জন্য অফারের ফলাফল হোমসিকার্সের ওয়েবসাইটে নিয়মিতভাবে প্রকাশ ও আপডেট করা হবে। এর মাধ্যমে সফল বিভাররা কোন প্রায়োরিটি ব্যান্ড এবং পছন্দের তারিখ বেছে নিয়েছিলেন সেটি জেনে আপনার নিজের সাফল্যের সুযোগ বৃদ্ধিতে সেটি কাজে লাগাতে পারেন।

ওয়েলফেয়ার রিফর্ম

অস্থায়ী নিবাসে আমাদের যেসব গ্রাহকেরা বাস করছেন অন্যদের মত তারাও বেনিফিট সিস্টেমে পরিবর্তন সম্বন্ধে প্রচুর খবর পেয়েছেন। অন্যতম বড় এবং উল্লেখযোগ্য যে পরিবর্তন সাধন করা হয়েছে সেটি হল কর্মক্ষম বয়সী বেকারদের ক্ষেত্রে সর্বোচ্চ ৫০০ পাউন্ড বেনিফিট ক্যাপ আরোপ করা হয়েছে।

আমরা জানি যে অস্থায়ী নিবাসে আমাদের অনেক পরিবার এই পরিবর্তনের ফলে ক্ষতিগ্রস্ত হবেন। এই সব পরিবারের সাথে আমরা একটি কর্মসূচীর মাধ্যমে দেখা করেছি। আমরা তাদের কাছে এই ক্যাপের প্রভাব ব্যাখ্যা করেছি, কিতাবে এই ক্যাপের থেকে রক্ষা পাবেন (একটি কাজ পাবার মাধ্যমে) এবং যেসব পরিবারের উপরে ক্যাপ পড়বে তাদের ক্ষেত্রে কি ঘটতে পারে সেগুলি বুঝিয়ে বলেছি - এর ভেতরে আছে একটি সস্তা অস্থায়ী নিবাসে ঘর বদলানো।

এই ক্যাপ এই বছরের এপ্রিল থেকে কার্যকরী হবার কথা ছিল কিন্তু সরকার কিছুটা দেরী করে এটি অগাস্ট থেকে অক্টোবরের ভেতরে চালু করার পরিকল্পনা করেছে।

আমরা এখন জানি যে ৩০০ এর একটু বেশী হোমলেস পরিবার এর মাধ্যমে



Tower Hamlets
Housing Options
Services

Housing Options Services Newsletter



KEY CHANGES to the Tower Hamlets Allocation Scheme

The Council introduced major changes to the Allocations Scheme, which will affect everyone currently on, or applying, to join the housing register. Some of these came into effect on 20th April 2013, but those that needed us to change our computer systems happened on 17th of October 2013. On that date, we also introduced some important service improvements for residents. These changes were only considered after a thorough consultation exercise.



There is lots of information on the Homeseekers website www.thhs.org.uk (including the full version of the Allocations Scheme) but we've summarised the main changes below.

PRIORITY BANDS

We have reduced the number of Priority bands from four to three. Band 4 has now been deleted and any applicant previously placed in that band was contacted and was either removed from the housing register (this mainly happened to those who no longer live in Tower Hamlets) or placed in Bands 1 to 3 depending on their circumstances. Please see the Allocations Scheme itself for information about how people queue within each Band (generally, it is a length of time waiting queue).

continued inside ...

Housing Options Service Christmas and New Year opening times at Albert Jacob House:

We will close on Thursday 24th December at 4pm and reopen on Thursday 2nd January 2010 at 9:30am. We wish all our customers Merry Christmas and a Happy New Year.

December 2013

CONTACT DETAILS

Jamie Jackson, Business Support Officer
Business Support Team, Housing Options
Services, Development & Renewal
Albert Jacob House, 62 Roman Road
Bethnal Green, London E2 0PG

Telephone: 020 7364 7262

Fax: 020 7364 7222

e-mail: jamie.jackson@towerhamlets.gov.uk

website: www.towerhamlets.gov.uk

Office opening times: 9.30am to 4pm

BAND 1

This is split into 2 groups:

Group A

- Emergency cases
- Under occupiers
- Priority decants with less than 1 year to block clearance date
- Medical/disability need for a ground floor or wheelchair category A or B property

Group B

- Priority social or priority medical
- Decants
- Priority target groups and armed forces personnel in urgent housing need

BAND 2

- Overcrowded applicants
- Homeless applicants

BAND 3

- Households with no defined housing need

We introduced some new **ELIGIBILITY CRITERIA** as well, criteria that say who can, and who can't typically join the housing register. These include:-

- The need to have a minimum 3 years' continuous residence in Tower Hamlets at the point of application
- Setting a maximum income level of £85,000 for single or joint applications
- People who already own their own home
- Persons found guilty of anti-social behaviour

The council does however recognise that there might be exceptional circumstances and will therefore always consider if these criteria should be waived.

One set of important changes was around the BIDDING for advertised properties.

- Generally, a maximum of 3 bids will be allowed during any bidding cycle
- Bids can be withdrawn and put on another property as long as it happens within the bidding cycle
- 'Real time' bid positions will be available at the time of bidding (whether on line at www.thhs.org.uk or by phone)
- Knowing those positions will allow you to think about putting your bid on another property – it is about making an informed choice
- A Browse Aloud option will be available for partially sighted applicants bidding on the web
- The option to bid by mobile phone has been introduced, please go to <https://m.thhs.org.uk>

The final changes are about **OFFERS OF ACCOMMODATION**. However, those changes do not impact on any household who has been accepted as homeless – the one offer rule still applies.

To help with your bidding efforts though, the results of offers will be published and updated regularly on the Homeseekers website. This will allow you to see what Priority Band and Preference Date the successful bidders had to give you an indication of your own prospects.

Welfare reform



Our customers living in temporary accommodation will, like everyone else, have seen lots of news items about changes to the benefits system. One of the biggest and most drastic changes has been the introduction of the £500 Benefit Cap for unemployed people of working age.

Knowing that many of our families living in temporary accommodation would be affected by the Cap, we carried out a programme of home visits to all those families. We wanted to explain the implications of the Cap, how to avoid being capped (by getting a job) and what was likely to happen to capped families – including having to be moved to cheaper temporary accommodation.

The Cap was originally due to come into force in April of this year, but the Government delayed this until undertaking a roll-out between August and October.

We now know that a little over 300 homeless households have been capped. The good news is that over 200 families either found work or became exempt from the Cap for

some other reasons. For the 300 though, the prospects were not good. The Cap meant that families have less, often much less, to pay their rent. The only option available then was to move families to cheaper accommodation and, of course, cheaper generally means further away from Tower Hamlets.

The Council wanted to do something about this but the only practical help would be to bridge the difference between the rent required and any benefits received.

We knew that the Government's measures have cut over £2 million a year in housing benefits – and that's just in Tower Hamlets!

If the council was to help where the government wasn't, it would need to find that amount of money each and every year, an impossible task. However, the council wanted to give people one last chance to get a job – and it did so by making up to £2 million available for the Mayor's Temporary Accommodation Support Fund. This Fund is being used to subsidise our capped homeless families. Remember, the average amount capped is £119 a week.

The Fund will last until Spring 2014. As avoiding the Cap is all about getting a job, the Council's SkillsMatch Service will be contacting all the Capped families to support them into employment.

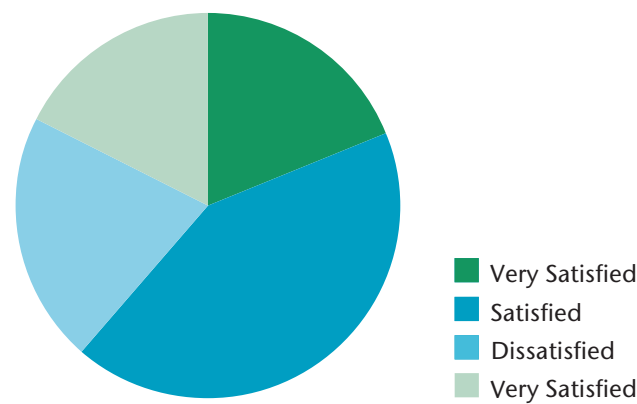
Those families who, for whatever reason, remain Capped after Spring 2014 will need to move to cheaper accommodation, which will almost certainly be outside Tower Hamlets. After Christmas, affected families will be visited by their Housing Officer to discuss their housing options and employment prospects.

This may not be the most seasonal message – but it is very important and that is why we chose not to delay it.

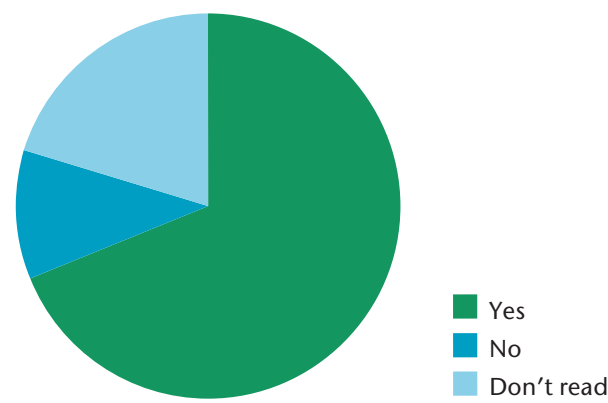
Customer Satisfaction Survey 2013 Results

We had a very positive response to our 2013 Customer Satisfaction Survey. We had an increased number of responses compared to previous Surveys sent out. The Graphs below summarise your responses.

Overall, how satisfied are you with the Housing Options Service?



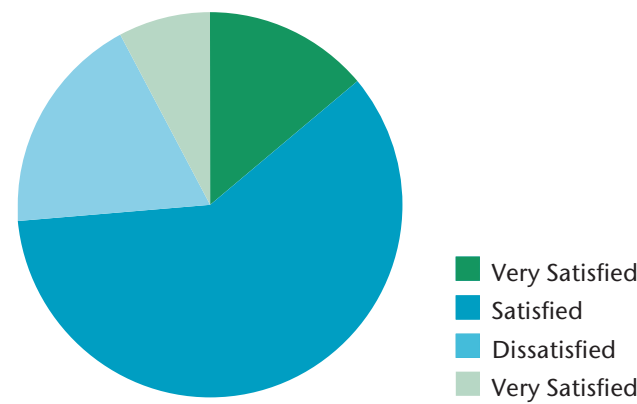
Do you find InTouch newsletter useful?



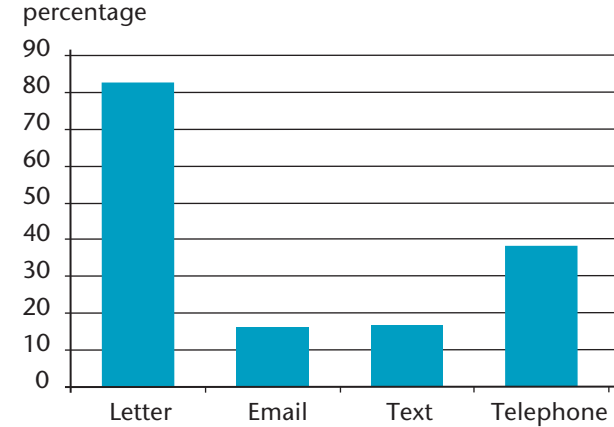
The InTouch newsletter is exclusively for our Customers, and is produced by the Housing Options Service. We hope to work with our customers on future editions, your suggestions are always welcome and you can contact us at: business-support-team@towerhamlets.gov.uk

A full report of the findings from the Customer Satisfaction Survey will be available on our website www.towerhamlets.gov.uk over the next coming weeks.

Overall, how well do we deal with your calls?



How would you prefer to be contacted?



Also the lucky winner of our £250 shopping vouchers will be announced in 2014. The winner will be informed and a picture of the winner will be printed in a future edition of this newsletter.



Tower Hamlets Family Support Service

Family Support Service aims to help give your children the best start in life. If you are expecting a baby or are a parent or carer with a child under five, we can provide family support, early education, child and family health services, childcare advice, employment, volunteering and training support.

Family Support Service will be visiting the Housing Options Service, Albert Jacob House,

62 Roman Road, London E2 0PG offering sessions on these dates:
 Monday 2nd December
 Friday 13th December
 Wednesday 18th December
 (please ask reception for details)
 See below for full information of the Services provided by the Tower Hamlets Family Support Service.

Collingwood Children's Centre Under 5's Activity Timetable for September – December 2013

Monday	Tuesday	Wednesday	Thursday	Friday
Housing Surgery Drop in sessions on 09/09/13, 30/09/13, 21/10/13, 11/11/13, 02/12/13, 02/12/13 and 23/12/13 9.30am – 3.00pm Collingwood	ESOL Classes Booking required (Starting 17/9/13) 9.00am – 12.00pm Montefiore	Childminders' Network Drop-In 10.00am – 11.45am Collingwood	Ladybird Toy Library 9.00am-10.30am Hague Primary School Wilmot Street, E2 0BP	Soft Play Fun session for pre-school children 10.00am – 11.30am Montefiore
BTEC Childcare Course (no Crèche, starting September) contact us to book a place 9.30am - 2.30pm Montefiore	Melody Makers Song, Rhyme and Music 10.30am -11.30am Collingwood	Story Time At Bethnal Green Library 10.30am – 11.15am Bethnal Green Library	Stay and Play (weekly) except Parents' forum with crèche On last Thursday of the month 10.00am -11.30am Collingwood	
Cook 4 Life (9/9/13 - 7/10/13) Five week course (booking only) 9.30am -12.00pm Collingwood	Pathways to Employment Fortnightly drop-in 1.00pm – 2.30pm Collingwood	Baby Massage Course Five week course for babies Pre-crawling stage contact us to book a place (Starting 18 Sep – 16 Oct 13) 11.15am – 12.15pm Collingwood	Melody Makers Song, Rhyme and Music 1.30pm – 2.30pm Montefiore	
Positive Parenting Course Six week course (booking only) 14/10/13 – 25/11/13 10.30am - 12.30pm Collingwood	Weaning session Every month (Booking required) 1.30pm – 3.00pm Collingwood		Walk and Talk (Stay and Play session ECAT) supporting children who may be experiencing speech and language difficulties (Booking only. Starts 26/9/13) 1.30pm – 3.00pm Collingwood	
Baby Explorers Pre-walkers only 1.15pm -2.15pm Montefiore	Twilight Stay and Play session 3.15pm – 4.30pm Collingwood	Breastfeeding Support 12.30pm – 2.30pm Collingwood	<div>Please see overleaf for other services we provide at Collingwood Children's Centre</div>	
Physical Play (Toy library) 1.30pm – 3.00pm Collingwood		Creative/Messy Play 1.30pm – 3.00pm Collingwood		
		Stay & Play 1.30pm – 3.00pm Montefiore Centre		

Collingwood Children's Centre, Buckhurst Street, E1 5QT
Montefiore Centre, Hanbury Street, E1 5HZ
Bethnal Green Library, Cambridge Heath Road, E2 0HL

Tel: 020 7364 0539
Tel: 020 7364 0545
Tel: 020 8980 3902

No admission 30 minutes before the session ends

Collingwood Children's Centre aims to help give your child the best start in life. If you are expecting a baby or are a parent or carer with a child under five, we can provide family support, early education, child and family health services, childcare advice, employment, volunteering and training support.

Pathway to Employment and Volunteering

Come and see our friendly staff for help and assistance for:

- One-to-one appointments
- Volunteering opportunities
- Access/support into training and employment
- CV writing • Career advice • Job searches

- Interviewing techniques
- Nursery Education Grant for 2 year olds

Educational Psychology and Adult Psychology Support

We work closely with the Team in supporting families who find it difficult to set boundaries in managing child behaviours, potty training, parenting strategies and support parents to understand of child disability diagnose. Parents get one to one counselling service from the Adult Psychologist

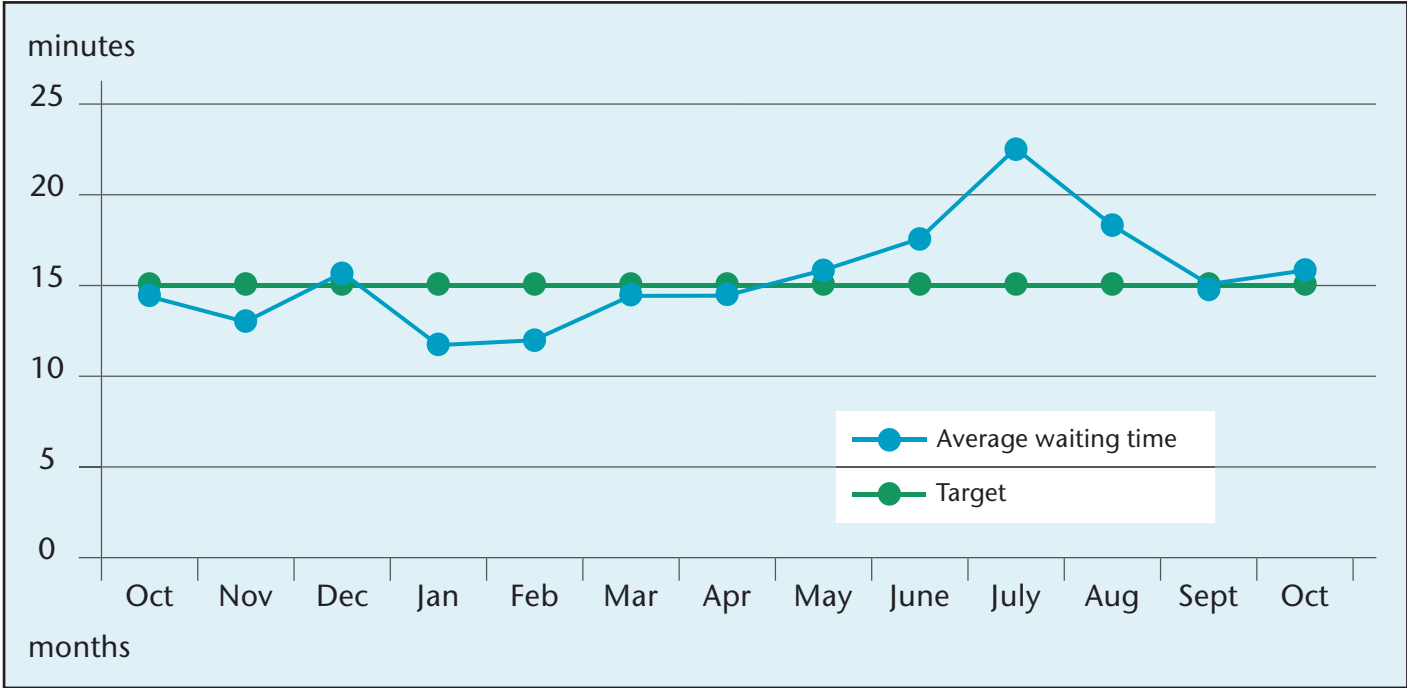
You are welcome to breastfeed anywhere in the children's centre. If you prefer privacy, please ask a member of staff.

Housing Options Services waiting time statistics

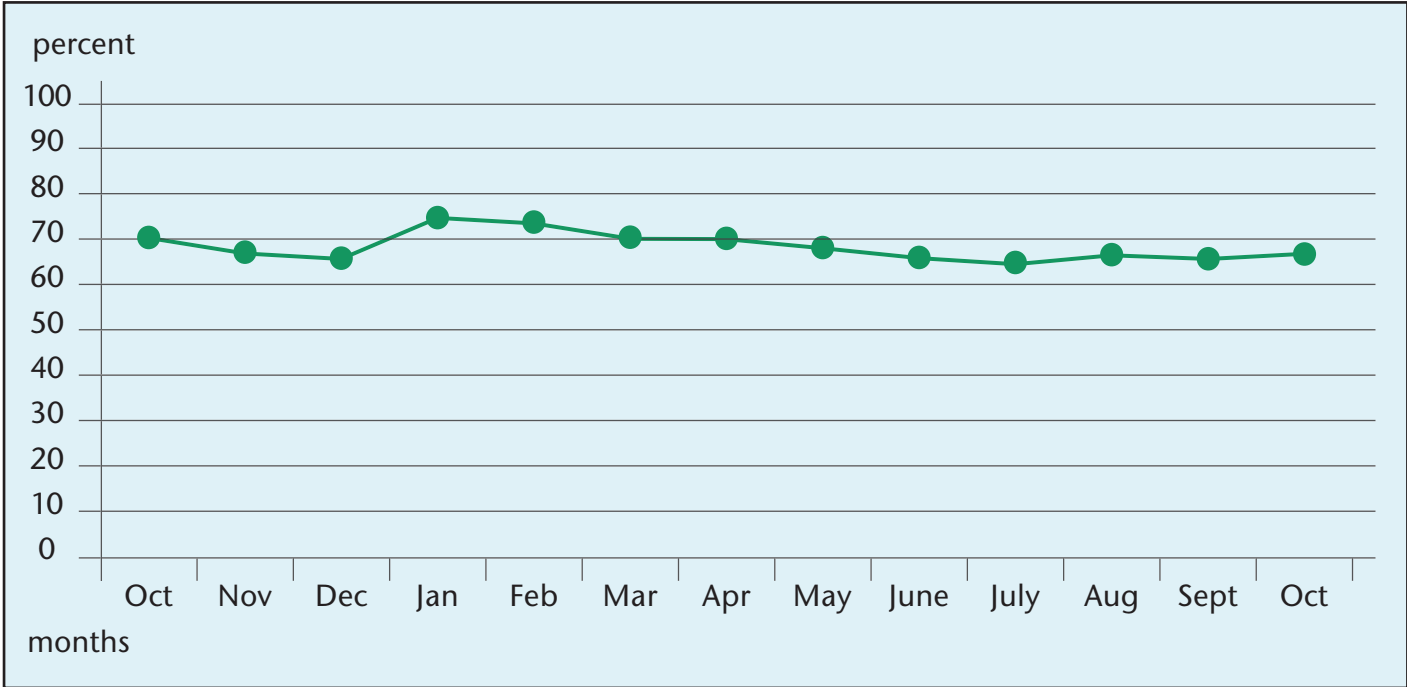
Our target is to keep our customers waiting for no more than 15 minutes within our reception area. The average waiting time is now 15 minutes, however we are only achieving this in around 70% of cases. Our aim for 2014 will be to achieve the 15 minute target for all our customers.



October 2012 – October 2013: Average waiting time



October 2012 – October 2013: Percentage of clients seen within 15 minutes



East End Energy Fit is here to help you

If you are finding it difficult to pay your gas, electricity and water bills, the Bromley by Bow Centre can help. We can reduce your bills, set up payment plans and even apply to clear your debt.

We also help people get support to purchase essential household items (e.g. washing machine, cooker, beds).

We work with you and your family, whether you are working or unemployed, or whoever your energy provider is.

We are open:
Monday-Friday 9.30am-5pm

For more information:
Contact us on 020 8709 9745 or email eastendenergyfit@bbbc.org.uk

Address:
Bromley by Bow Centre
St Leonard's Street
London E3 3BT

Website: www.bbbc.org.uk

This project is funded by British Gas and EDF.



The Bromley by Bow Centre is a Registered Charity - number 1041653



Bengali Notes continued

ক্যাপের আগতায় পড়েছেন। সুখবর হল এর ভেতরে ২০০ এরও বেশী পরিবার কাজ খুঁজে পেয়েছে অথবা অন্য কোন কারণে এই বেনিফিট থেকে বাদ পড়েছে। এই ৩০০র জন্য ভবিষ্যত খুব একটা সুখকর না। এই ক্যাপের ফলে ভাড়া দেয়ার ক্ষেত্রে পরিবারগুলির হাতে এখন কম টাকা থাকবে। তাদের কাছে এর বিকল্প ব্যবস্থা হল কম ভাড়ার কোন বাড়ীতে চলে যাওয়া। আর সস্তা বাসা খুঁজতে গেলে সাধারণতঃ টাওয়ার হ্যামলেটস্ থেকে দূরে চলে যেতে হয়।

কাউন্সিল এই ব্যাপারে কিছু করতে চেয়েছিল কিন্তু এর একমাত্র হাতেকলমে সাহায্য হতে পারে বাসা ভাড়ার পরিমাণ এবং প্রাপ্ত বেনিফিটের পরিমাণের ভেতরে দূরত্ব কমিয়ে নিয়ে আসা।

আমরা জানতাম যে সরকারী পদক্ষেপের ফলে হাউজিং বেনিফিটে ২ মিলিয়ন পাউন্ডের বেশী কেটে নেয়া হয়েছে - আর এটি শুধুমাত্র টাওয়ার হ্যামলেটসে!

সরকার যেখানে পারেনি সেখানে যদি কাউন্সিল সাহায্য করতে চায় তাহলে তাকে প্রতি বছর এই পরিমাণ টাকা জোগাড় করতে হবে, এটি একটি অসম্ভব কাজ।

কিন্তু কাউন্সিল লোকজনকে কাজ খুঁজে নিতে একটি শেষ সুযোগ দিতে চায় - আর এটি করা হয়েছে মেয়রের টেমপোরারি এ্যাকোমোডেশন সাপোর্ট ফান্ড থেকে প্রাপ্ত ২ মিলিয়ন পাউন্ড নিয়ে। এই ফান্ডের অর্থ দিয়ে আমাদের ক্যাপপ্রাপ্ত ঘরহীন পরিবারকে ভর্তুকি দেয়া হয়েছে, প্রতি সপ্তাহে গড় যে পরিমাণ ক্যাপ দেয়া হয়েছে তার পরিমাণ ১১৯ পাউন্ড।

এই ফান্ড স্প্রিং ২০১৪ পর্যন্ত টিকবে। শুধুমাত্র একটি কাজ পাবার মাধ্যমে এই ক্যাপ এড়ানো যায়, কাউন্সিলের স্কিলস্ ম্যাচ সার্ভিস এই ক্যাপপ্রাপ্ত সবগুলি

পরিবারের সাথে যোগাযোগ করে তাদের কাজ দিতে সহায়তা দিবে।

যেসব পরিবার, যে কারণেই হোক ২০১৪ এর স্প্রিং এর পরে ক্যাপের আগতায় থাকবে তারা একটি কম খরচের ঘরে চলে যেতে বাধ্য হবে, যে ঘরটি খুব সম্ভবতঃ টাওয়ার হ্যামলেটসের বাইরে হবে। ক্রিসমাসের পরে ক্ষতিগ্রস্ত পরিবারদের সাথে হাউজিং অফিসারগণ দেখা করে তাদের হাউজিং অপশান এবং চাকরির সম্ভাবনা নিয়ে কথা বলবেন।

এটি হয়ত খুব আনন্দের সংবাদ নয় কিন্তু এটি খুব গুরুত্বপূর্ণ এবং এর জন্য আমরা এটি দেরী না করে আপনাকে জানালাম।

টাওয়ার হ্যামলেটস ফ্যামিলি সাপোর্ট সার্ভিস

ফ্যামিলি সাপোর্ট সার্ভিসের লক্ষ্য হল আপনার সন্তানের জীবন যেন সবচেয়ে ভালমত শুরু হয় সেজন্য আপনাকে সাহায্য করা। যদি আপনার ঘরে শিশুর জন্ম হয় অথবা আপনি যদি পাঁচ বছরের কম বয়সী শিশুর মাতাপিতা বা কেয়ারার হন তাহলে আমরা পারিবারিক সহায়তা, আর্লি এডুকেশন, শিশু ও পারিবারিক স্বাস্থ্য সেবা, শিশুযত্ন পরামর্শ, চাকরি, ভোলেন্টিয়ারিং এবং প্রশিক্ষণ সহায়তা দিয়ে থাকি।

ফ্যামিলি সাপোর্ট সার্ভিস **Albert Jacob House, 62 Roman Road, London E2 0PG** ঠিকানায় হাউজিং অপশান সার্ভিসের সাথে দেখা করে এই তারিখে সেশানের আয়োজন করবে: সোমবার ২ ডিসেম্বর, শুক্রবার ১০ ডিসেম্বর, বুধবার ১৮ ডিসেম্বর (বিস্তারিত জানতে দয়া করে রিসেপশানে যোগাযোগ করুন)